

---

“คำอธิบายและการวิเคราะห์ของฝ่ายจัดการ  
ประจำปีไตรมาส 1 ปี 2564”

---

**STEP  
TOWARDS  
*THE* BETTER  
FUTURE**



บทสรุปสำหรับผู้บริหาร

งบการเงินรวม หน่วย: ล้านบาท

ผลการดำเนินงาน	ไตรมาส		เปลี่ยนแปลง YoY %	ไตรมาส	
	1/64	1/63		4/63	เปลี่ยนแปลง QoQ %
<b>รายได้</b>					
รวมเบี้ยประกันภัยอุบัติเหตุ <sup>(1)</sup>	9,153	9,210	-0.6	7,765	17.9
เบี้ยประกันภัยรับปีแรก	1,341	1,277	5.0	1,194	12.3
ช่องทางธนาคาร	717	616	16.4	482	48.9
ช่องทางตัวแทน	389	419	-7.2	498	-21.9
ช่องทางอื่นๆ	236	242	-2.7	215	9.5
เบี้ยประกันภัยรับปีต่อไป	8,648	8,780	-1.5	6,852	26.2
รายได้จากการลงทุน <sup>(2)</sup>	3,235	4,513	-28.3	2,839	13.9
<b>รวมรายได้</b>	<b>12,726</b>	<b>14,389</b>	<b>-11.6</b>	<b>10,407</b>	<b>22.3</b>
<b>ค่าใช้จ่าย</b>					
ค่าใช้จ่ายการรับประกันภัย	11,186	13,775	-18.8	9,706	15.2
ค่าใช้จ่ายดำเนินงาน	363	363	-0.1	379	-4.3
ผลขาดทุนด้านเครดิตที่คาดว่าจะเกิดขึ้น	(2)	30	-106.5	128	-101.5
<b>รวมค่าใช้จ่าย</b>	<b>11,547</b>	<b>14,169</b>	<b>-18.5</b>	<b>10,213</b>	<b>13.1</b>
<b>กำไรก่อนภาษี</b>	<b>1,179</b>	<b>221</b>	<b>434.1</b>	<b>194</b>	<b>507.8</b>
<b>กำไรสุทธิ</b>	<b>990</b>	<b>230</b>	<b>329.8</b>	<b>164</b>	<b>504.9</b>
<b>กำไรสุทธิต่อหุ้น (บาท)</b>	<b>0.58</b>	<b>0.13</b>	<b>329.8</b>	<b>0.09</b>	<b>510.5</b>
<b>อัตราผลตอบแทนจากการลงทุน (ROI)</b>	<b>3.92%</b>	<b>5.57%</b>	<b>-1.7%</b>	<b>3.45%</b>	<b>0.5%</b>
<b>อัตราส่วนเงินกองทุนตามระดับความเสี่ยง (CAR)</b>	<b>284%</b>	<b>266%</b>	<b>18%</b>	<b>274%</b>	<b>10%</b>

<sup>(1)</sup> เบี้ยประกันภัยอุบัติเหตุ = เบี้ยประกันภัยรับปีแรก + เบี้ยประกันภัยรับปีต่อไป - เบี้ยประกันต่อ ± ส่วนของเบี้ยประกันภัยที่ยังไม่ถึงเป็นรายได้

<sup>(2)</sup> รายได้จากการลงทุน = รายได้จากการลงทุนสุทธิ + กำไร(ขาดทุน)จากเงินลงทุน + กำไรจากการปรับมูลค่ายุติธรรม(เงินลงทุนที่วัดมูลค่าผ่านกำไรขาดทุน ทรราชธนุพันธ์ และอัตราแลกเปลี่ยน)

- ในไตรมาส 1 ปี 2564 บริษัท กรุงเทพประกันชีวิต จำกัด (มหาชน) (“บริษัท”) มีกำไรสุทธิจากการดำเนินงานทั้งสิ้น 990 ล้านบาท คิดเป็นกำไร 0.58 บาทต่อหุ้น เพิ่มขึ้นร้อยละ 330 จากไตรมาส 1 ปี 2563 สาเหตุหลักเนื่องมาจากในไตรมาส 1 ปี 2563 บริษัทมีการปรับปรุงประมาณการตั้งสำรองค่าเผื่อความผันผวน (PAD: Provision for Adverse Deviation) เพิ่มขึ้นจากเดิมร้อยละ 4 ของ NPV Reserve เป็นร้อยละ 5 เพื่อรองรับการบริหารความเสี่ยงจากความผันผวนของอัตราดอกเบี้ย ซึ่งทำให้มีค่าใช้จ่ายเงินสำรองประกันชีวิตเพิ่มขึ้นจากปกติจำนวน 2,668 ล้านบาท
- ในไตรมาส 1 ปี 2564 บริษัทมีเบี้ยประกันภัยรับปีแรกจำนวน 1,341 ล้านบาท เพิ่มขึ้นร้อยละ 5 เบี้ยเทียบกับอุตสาหกรรมที่ลดลงร้อยละ 6 อย่างไรก็ตาม หากพิจารณาถึงเบี้ยประกันภัยรับปีแรกที่ไม่รวมเบี้ยประกันภัยรับครั้งเดียว (single premium) บริษัทจะมีเบี้ยประกันภัยรับปีแรกเพิ่มขึ้นร้อยละ 10 เทียบกับอุตสาหกรรมที่ปรับลดลงร้อยละ 8
- สัดส่วนช่องทางจำหน่ายของเบี้ยประกันภัยรับปีแรกสำหรับไตรมาส 1 ปี 2563 ช่องทางธนาคาร ช่องทางตัวแทน และช่องทางอื่นๆ คิดเป็นร้อยละ 53 ร้อยละ 29 และ ร้อยละ 18 ตามลำดับ
- บริษัทมีรายได้จากการลงทุนสุทธิในไตรมาส 1 ปี 2564 รวมทั้งสิ้น 3,235 ล้านบาท ลดลงร้อยละ 28 จากช่วงเดียวกันของปีก่อน จากการรับรู้กำไรจากการขายเงินลงทุนลดลง 1,068 ล้านบาท โดยผลตอบแทนจากการลงทุนในไตรมาสนี้อยู่ที่ร้อยละ 3.92
- บริษัทมีค่าใช้จ่ายในไตรมาส 1 ปี 2564 จำนวนทั้งสิ้น 11,547 ล้านบาท ลดลงร้อยละ 19 จากช่วงเดียวกันของปีที่ผ่านมา สาเหตุหลักมาจากการปรับประมาณการ PAD ในไตรมาส 1 ปี 2563
- อัตราส่วนความเพียงพอของเงินกองทุน (Capital Adequacy Ratio: CAR) ณ สิ้นไตรมาส 1 ปี 2564 อยู่ที่ร้อยละ 284

ภาพรวมผลการดำเนินงาน

เบี่ยงประกันภัยรับรวม

ในไตรมาส 1 ปี 2564 บริษัทมีเบี่ยงประกันภัยรับรวมจำนวน 9,990 ล้านบาท ลดลงร้อยละ 1 จากช่วงเดียวกันของปีก่อน ในส่วนของเบี่ยงประกันภัยรับรวมแบ่งตามช่องทางการจัดจำหน่ายในไตรมาส 1 ปี 2564 ช่องทางธนาคาร ช่องทางตัวแทน และช่องทางอื่นๆ คิดเป็นร้อยละ 59, ร้อยละ 31 และร้อยละ 10 ตามลำดับ

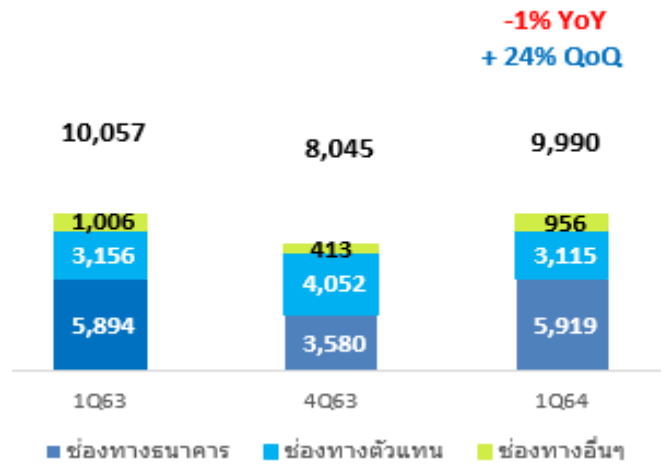
เบี่ยงประกันภัยรับปีแรก

ในไตรมาส 1 ปี 2564 บริษัทมีเบี่ยงประกันภัยรับปีแรกจำนวนทั้งสิ้น 1,341 ล้านบาท เพิ่มขึ้นร้อยละ 5 จากไตรมาส 1 ปี 2563 โดยช่องทางธนาคารมีเบี่ยงประกันภัยรับปีแรกเพิ่มขึ้นร้อยละ 16 จากช่วงเดียวกันของปีก่อน ในขณะที่ช่องทางตัวแทนมีเบี่ยงประกันภัยรับปีแรก ลดลงร้อยละ 7 ซึ่งยอดขายที่เปลี่ยนแปลงไปเป็นผลมาจากการปรับตัวของช่องทางต่อการปรับเปลี่ยนของผลิตภัณฑ์ ทั้งนี้ แม้ว่ายอดขายของช่องทางตัวแทนปรับลดลง แต่อัตรากำไรดีขึ้น สำหรับช่องทางอื่นๆ มีเบี่ยงประกันภัยรับปีแรกลดลงร้อยละ 2 ซึ่งหากพิจารณาในแง่ของเม็ดเงินไม่ได้แตกต่างจากช่วงเดียวกันของปีก่อนอย่างมีนัยสำคัญ

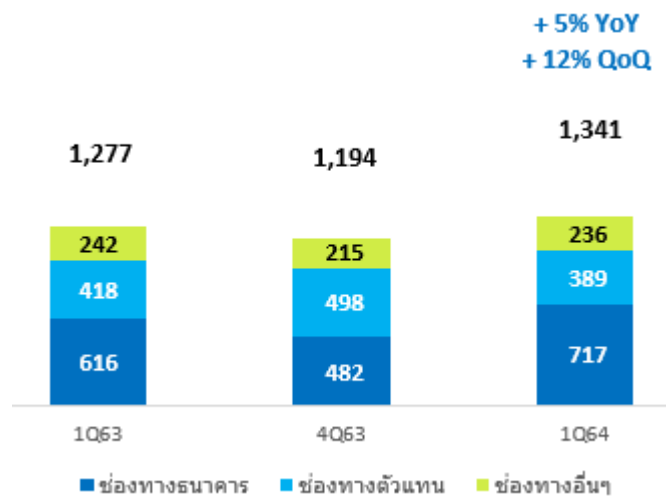
เบี่ยงประกันภัยรับปีต่อไป

ในไตรมาส 1 ปี 2564 บริษัทมีเบี่ยงประกันภัยรับปีต่อไปจำนวน 8,648 ล้านบาท ลดลงร้อยละ 2 จากช่วงเดียวกันของปีก่อน จากผลิตภัณฑ์ที่ครบกำหนดชำระเบี้ยของช่องทางต่างๆ ซึ่งบริษัทยังคงคาดว่าเบี้ยปีต่อไปจะได้รับสำหรับทั้งปี 2564 จะยังคงมีอัตราการเติบโตเพิ่มขึ้นจากปีที่ผ่านมา และ ณ ขณะนี้ยังไม่ได้รับผลกระทบเชิงลบจากการแพร่ระบาดของโควิด-19

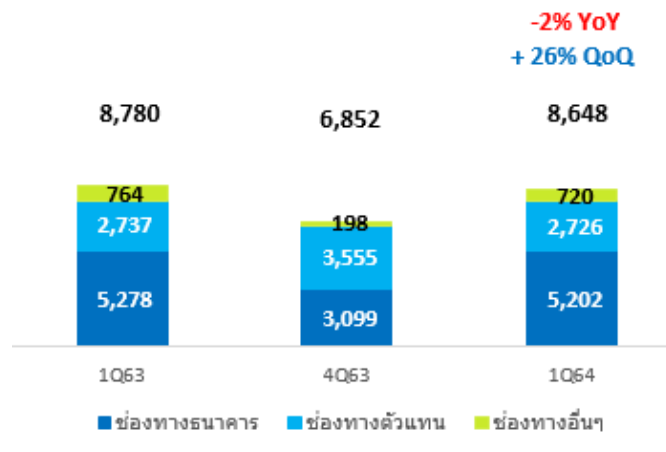
รูปที่ 1: เบี่ยงประกันภัยรับปีรวมแยกตามช่องทาง (ล้านบาท)



รูปที่ 2: เบี่ยงประกันภัยรับปีแรกแยกตามช่องทาง (ล้านบาท)



รูปที่ 3: เบี่ยงประกันภัยรับปีต่อไปแยกตามช่องทาง (ล้านบาท)



**สินทรัพย์ลงทุนและรายได้จากการลงทุน**

ในไตรมาส 1 ปี 2564 บริษัทฯมีสินทรัพย์ลงทุนทั้งสิ้น 333,341 ล้านบาท เพิ่มขึ้นจากสิ้นปี 2563 จำนวน 3,131 ล้านบาท โดยบริษัทมีสัดส่วนการลงทุนในตราสารหนี้รวมทั้งหมดร้อยละ 83 ตราสารทุนร้อยละ 9 และ ทรัสต์เพื่อการลงทุนในอสังหาริมทรัพย์ร้อยละ 5

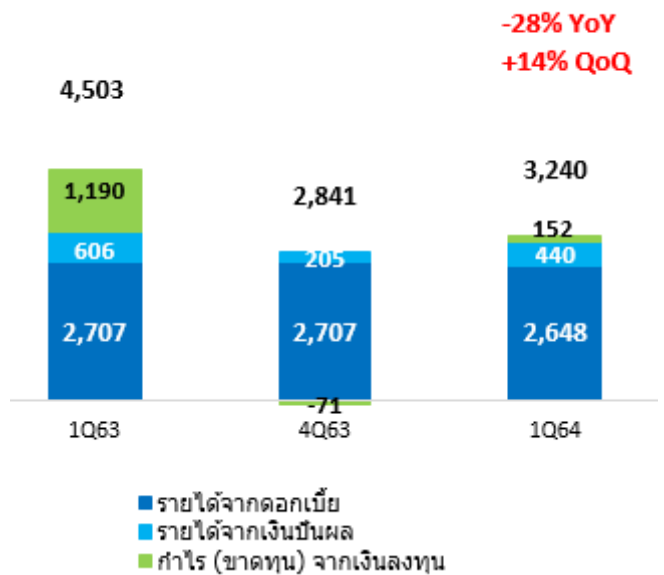
ในไตรมาส 1 ปี 2564 บริษัทฯมีรายได้จากการลงทุน<sup>(3)</sup> ทั้งสิ้นจำนวน 3,240 ล้านบาทลดลงร้อยละ 28 จากช่วงเดียวกันของปีก่อน สาเหตุหลักมาจากการรับรู้กำไรจากเงินลงทุน โดยหากไม่รวมผลของกำไรจากเงินลงทุน รายได้จากดอกเบี้ยและเงินปันผลจะลดลงร้อยละ 6.8

ณ สิ้นไตรมาส 1 ปี 2564 นี้ บริษัทฯมีอัตราผลตอบแทนจากการลงทุน (ROI) เท่ากับร้อยละ 3.92 ลดลงจากร้อยละ 5.57 ในช่วงเดียวกันของปีก่อน อย่างไรก็ตามมีการปรับเพิ่มขึ้นจากร้อยละ 3.45 ในไตรมาสที่ผ่านมา สำหรับอัตราผลตอบแทนจากดอกเบี้ยและเงินปันผล (Investment Yield) ณ สิ้นไตรมาส 1 ปี 2564 อยู่ที่ร้อยละ 3.74 ลดลงจากไตรมาสเดียวกันของปีก่อน 35 bps แต่ปรับเพิ่มขึ้นจากไตรมาสที่แล้ว 21 bps

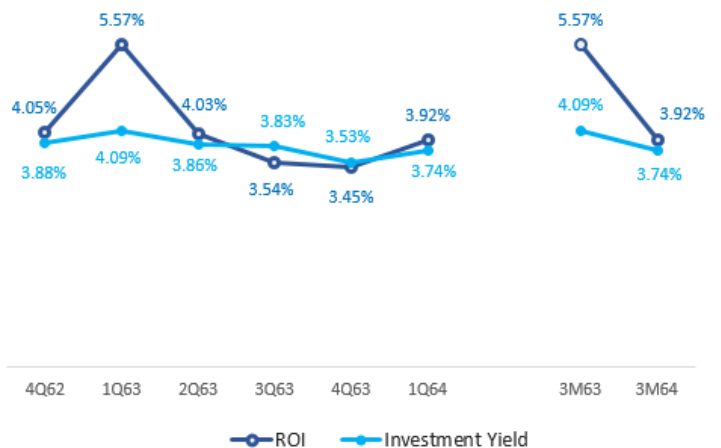
ตาราง 1: สินทรัพย์ลงทุน ณ ไตรมาส 1 ปี 2564

สินทรัพย์ลงทุน	2563	1Q64	เปลี่ยนแปลง
ตราสารหนี้ระยะสั้น	3.5%	4.3%	0.8%
ตราสารหนี้ภาครัฐ	49.0%	48.6%	-0.4%
ตราสารหนี้ภาคเอกชน	31.0%	30.0%	-1.0%
<b>รวมตราสารหนี้ทั้งหมด</b>	<b>83.5%</b>	<b>82.9%</b>	<b>-0.6%</b>
ตราสารทุน	8.5%	9.2%	0.7%
ทรัสต์	4.9%	4.9%	0.0%
เงินกู้ตามกรมธรรม์	2.5%	2.5%	0.0%
เงินกู้ที่มีหลักประกัน	0.6%	0.5%	-0.1%
<b>รวมสินทรัพย์ลงทุน (ล้านบาท)</b>	<b>330,210</b>	<b>333,341</b>	<b>0.9%</b>

รูปที่ 4: รายได้จากการลงทุน (ล้านบาท)



รูปที่ 5: อัตราผลตอบแทนจากการลงทุน



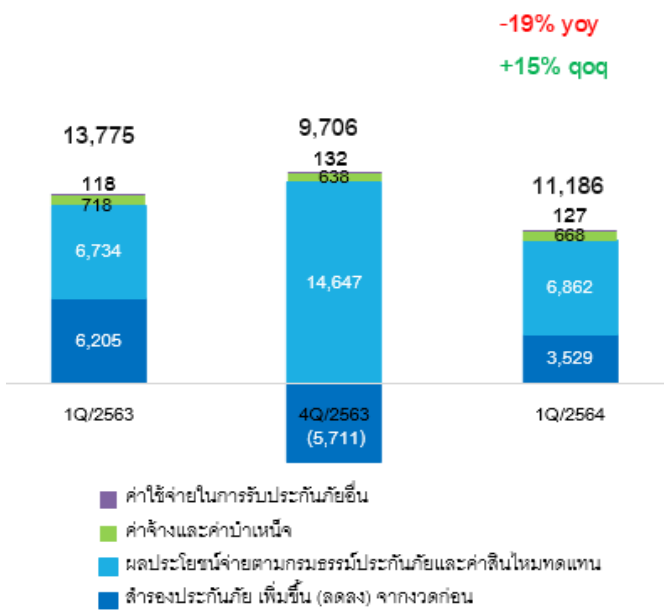
(3) รายได้จากดอกเบี้ย + รายได้จากเงินปันผล + กำไร (ขาดทุน) จากเงินลงทุน

**ค่าใช้จ่ายการรับประกันภัยและการดำเนินงาน**

ในไตรมาส 1 ปี 2564 บริษัทมีค่าใช้จ่ายการรับประกันภัยรวมทั้งสิ้น 11,186 ล้านบาท ลดลงร้อยละ 19 จากปีที่ผ่านมา โดยสาเหตุหลักมาจากผลกระทบจากการเปลี่ยนแปลงประมาณการ PAD จากเดิมร้อยละ 4 เป็นร้อยละ 5 จำนวน 2,668 ล้านบาทในไตรมาส 1 ปี 2563

และในไตรมาส 1 ปี 2564 บริษัทมีค่าใช้จ่ายในการดำเนินงานรวมทั้งสิ้น 363 ล้านบาท ลดลงร้อยละ 0.1 จากช่วงเดียวกันของปีที่ผ่านมา โดยบริษัทยังให้ความสำคัญในการบริหารค่าใช้จ่ายในการดำเนินงานอย่างต่อเนื่อง

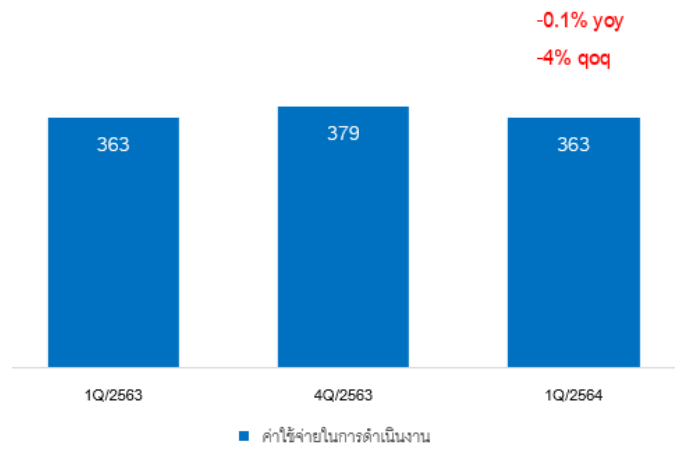
รูปที่ 6: ค่าใช้จ่ายประกันภัย (ล้านบาท)



**ความเสี่ยงของเงินกองทุนตามระดับความเสี่ยง (Risk-Based Capital: RBC)**

บริษัทมีอัตราส่วนเงินกองทุนต่อเงินกองทุนที่ต้องดำรงตามกฎหมาย (CAR) ณ สิ้นไตรมาส 1 ปี 2564 ที่ร้อยละ 284 เพิ่มขึ้นจาก 31 ธันวาคม 2563 ที่ร้อยละ 274 จากการปรับตัวเพิ่มขึ้นของอัตราดอกเบี้ยพันธบัตรรัฐบาล ที่ส่งผลให้มูลค่าเงินกองทุนของกิจการเพิ่มขึ้น

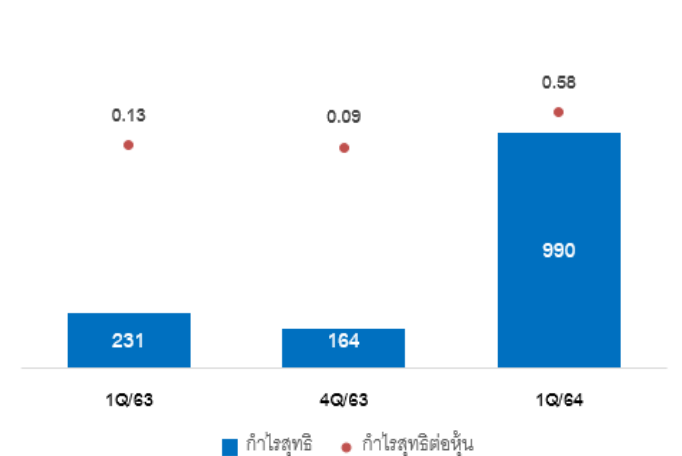
รูปที่ 7: ค่าใช้จ่ายในการดำเนินงาน (ล้านบาท)



**กำไรสุทธิ**

ในไตรมาส 1 ปี 2564 บริษัทมีกำไรสุทธิทั้งสิ้น 990 ล้านบาท คิดเป็นกำไร 0.58 บาทต่อหุ้น เพิ่มขึ้นร้อยละ 330 จากไตรมาส 1 ปี 2563 เนื่องจากในไตรมาส 1 ปี 2563 บริษัทมีการตั้งสำรองค่าเผื่อความผันผวน (PAD: Provision for Adverse Deviation) เพิ่มขึ้นจาก 4% เป็น 5% จำนวน 2,668 ล้านบาท

รูปที่ 8: กำไรสุทธิ (ล้านบาท) และกำไรสุทธิต่อหุ้น (บาท/หุ้น)



สรุปฐานะการเงิน ณ วันที่ 31 มีนาคม 2564

งบการเงินรวม หน่วย: ล้านบาท

	31 มี.ค. 64	สัดส่วน	31 ธ.ค. 63	สัดส่วน	ผลต่าง	%
<b>สินทรัพย์</b>						
เงินสดและรายการเทียบเท่าเงินสด	8,607	2%	8,072	2%	534	7%
เบี้ยค้ำรับ	2,909	1%	1,786	1%	1,123	63%
รายได้จากการลงทุนค้ำรับ	2,774	0.8%	1,647	0%	1,127	68%
สินทรัพย์ลงทุน <sup>(4)</sup>	324,738	94%	322,141	95%	2,597	1%
ที่ดิน อาคารและอุปกรณ์	2,265	0.7%	2,188	0.6%	77	4%
สินทรัพย์อื่น	3,395	1%	3,944	1%	(549)	-14%
<b>รวมสินทรัพย์</b>	<b>344,688</b>	<b>100%</b>	<b>339,778</b>	<b>100%</b>	<b>4,909</b>	<b>1%</b>
<b>หนี้สินและส่วนของผู้ถือหุ้น</b>						
สำรองประกันชีวิต	285,937	83%	282,407	83%	3,529	1%
หนี้สินจากสัญญาประกันภัยอื่น	9,183	3%	8,921	3%	262	3%
หนี้สินอื่น	2,701	1%	2,351	1%	349	15%
<b>รวมหนี้สิน</b>	<b>297,820</b>	<b>86%</b>	<b>293,680</b>	<b>86%</b>	<b>4,140</b>	<b>1%</b>
กำไรสะสม	32,718	9%	31,729	9%	990	3.1%
ส่วนเกินทุนจากการวัดมูลค่าเงินลงทุน	8,962	3%	9,092	3%	(130)	-1%
ส่วนของผู้มีส่วนได้เสียที่ไม่มีอำนาจควบคุมของบริษัทย่อย	0.2	0.0%	0.2	0.0%	0.0	4%
<b>รวมส่วนของผู้ถือหุ้น</b>	<b>46,867</b>	<b>14%</b>	<b>46,098</b>	<b>14%</b>	<b>769</b>	<b>2%</b>
<b>รวมหนี้สินและส่วนของผู้ถือหุ้น</b>	<b>344,688</b>	<b>100%</b>	<b>339,778</b>	<b>100%</b>	<b>4,909</b>	<b>1%</b>
<b>มูลค่าหุ้นทางบัญชีต่อหุ้น</b>	<b>27.45</b>		<b>27.00</b>			

<sup>(4)</sup>ไม่รวมสินทรัพย์ลงทุนระยะสั้นซึ่งอยู่ในรายการเงินสดและรายการเทียบเท่าเงินสด

**สินทรัพย์**

สินทรัพย์รวมของบริษัท ณ วันที่ 31 มีนาคม 2564 มีอัตราการเติบโตเพิ่มขึ้นจาก ณ วันที่ 31 ธันวาคม 2563 ร้อยละ 1 หรือ 4,909 ล้านบาท โดยสินทรัพย์ส่วนใหญ่เป็นสินทรัพย์ลงทุนคิดเป็นสัดส่วนร้อยละ 94 ของสินทรัพย์รวม และคิดเป็นอัตราส่วนต่อเงินสำรองประกันชีวิตที่ร้อยละ 114

ส่วนของผู้ถือหุ้น ณ วันที่ 31 มีนาคม 2564 เท่ากับ 46,867 ล้านบาท เพิ่มขึ้นจาก ณ วันที่ 31 ธันวาคม 2563 จำนวน 769 ล้านบาท หรือร้อยละ 2 ทั้งนี้เป็นผลมาจากกำไรสุทธิ 990 ล้านบาท และขาดทุนที่ยังไม่เกิดขึ้นจริงจากการวัดมูลค่าเครื่องมือทางการเงิน 221 ล้านบาท คิดเป็นมูลค่าทางบัญชี 27.45 บาทต่อหุ้น

**หนี้สินและส่วนของผู้ถือหุ้น**

หนี้สินรวมของบริษัท ณ วันที่ 31 มีนาคม 2564 เพิ่มขึ้นร้อยละ 1 จากสิ้นงวด ณ วันที่ 31 ธันวาคม 2563 ส่วนใหญ่เกิดจากเงินสำรองประกันชีวิตที่เพิ่มขึ้น

## อัตราส่วนการเงินที่สำคัญ

อัตราส่วนทางการเงินที่สำคัญ	รายไตรมาส		QoQ
	1/2564	1/2563	4/63
อัตรากำไรสุทธิ	7.8%	1.6%	1.6%
อัตราส่วนกำไรสุทธิต่อเบี่ยงปรับกันภัยรับสุทธิ	10.5%	2.4%	2.1%
อัตราส่วนเงินสำรองประกันชีวิตต่อเบี่ยงปรับกันภัยรับสุทธิ	37.5%	65.5%	-73.2%
อัตราส่วนค่าใช้จ่ายการรับประกันภัยต่อเบี่ยงปรับกันภัยรับสุทธิ	87.9%	145.5%	93.3%
อัตราส่วนค่าใช้จ่ายดำเนินงานต่อเบี่ยงปรับกันภัยรับสุทธิ	3.9%	3.8%	4.9%
อัตราส่วนสินทรัพย์ลงทุนต่อสินทรัพย์รวม	94.2%	93.6%	97.0%
อัตราส่วนสินทรัพย์ลงทุนต่อเงินสำรองประกันชีวิต	113.6%	111.2%	116.7%
อัตราผลตอบแทนจากการลงทุน (ROI)	3.92%	5.57%	3.45%
อัตราผลตอบแทนต่อส่วนของผู้ถือหุ้น	8.5%	2.2%	1.5%
อัตราผลตอบแทนต่อสินทรัพย์	1.2%	0.3%	0.2%
ความเพียงพอของเงินกองทุนตามระดับความเสี่ยง	284%	266%	274%



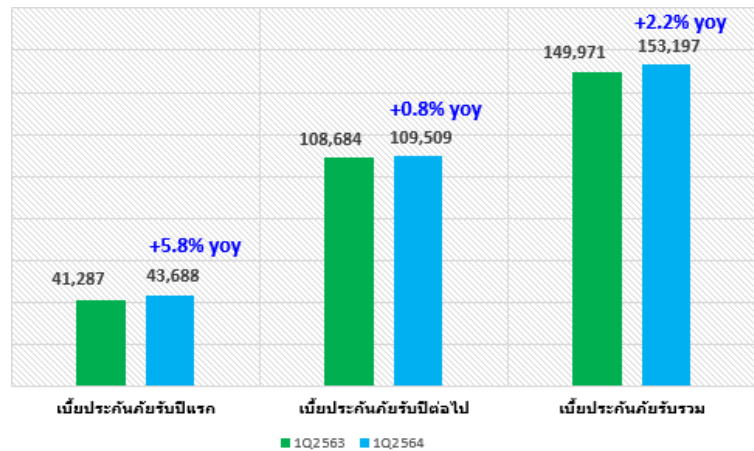
**ภาพรวมธุรกิจประกันชีวิต**

สำหรับภาพรวมของธุรกิจประกันชีวิตในช่วง 3 เดือนแรกของปี 2564 ธุรกิจมีเบี้ยประกันชีวิตรับใหม่ (New Business Premium) เท่ากับ 43,688 ล้านบาท มีอัตราการเติบโตเพิ่มขึ้นร้อยละ 5.8 จากช่วงเดียวกันของปีก่อน อย่างไรก็ตามหากนับเฉพาะเบี้ยประกันภัยรับปีแรกของผลิตภัณฑ์ประกันชีวิตแบบไม่รวมชำระเบี้ยครั้งเดียว จะพบว่าหดตัวลงร้อยละ 8.3 สำหรับเบี้ยประกันชีวิตรับปีต่อไป และเบี้ยประกันชีวิตรับรวมเมื่อเทียบกับช่วงเดียวกันของปีก่อนปรับตัวเพิ่มขึ้นที่ร้อยละ 0.8 และ ร้อยละ 2.2 ตามลำดับ

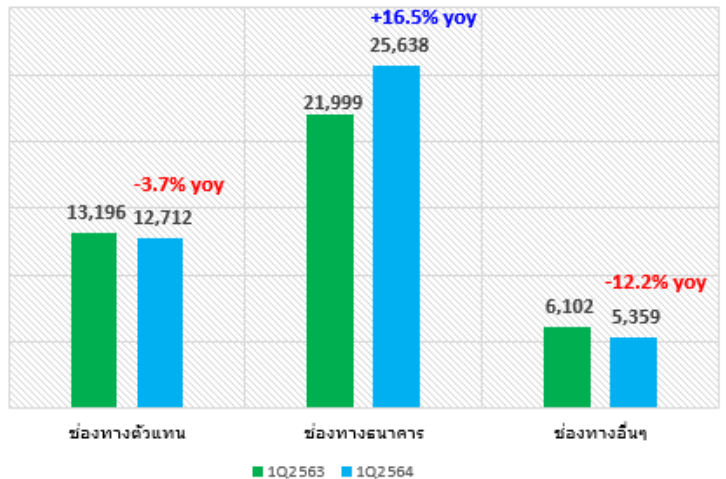
เบี้ยประกันภัยรับใหม่ของธุรกิจในช่วง 3 เดือนแรกของปี 2564 จำแนกตามช่องทางการจำหน่าย ช่องทางตัวแทนมีการเติบโตของเบี้ยประกันภัยรับปีแรกลดลงร้อยละ 3.7 จากช่วงเดียวกันของปีก่อน คิดเป็นสัดส่วนเป็นร้อยละ 29 ของเบี้ยประกันภัยรับใหม่ทุกช่องทางซึ่งสัดส่วนดังกล่าวลดลงจากปีก่อน

ในขณะที่ช่องทางธนาคารมีการเติบโตของเบี้ยประกันภัยรับปีแรกเพิ่มขึ้นร้อยละ 16.5 และมีสัดส่วนร้อยละ 59 ของเบี้ยประกันภัยรับใหม่ทุกช่องทาง ซึ่งเพิ่มขึ้นเมื่อเทียบกับช่วงเดียวกันของปีก่อน สำหรับช่องทางอื่น ๆ และการตลาดแบบตรง มีการเติบโตของเบี้ยประกันภัยรับปีแรกลดลงร้อยละ 12.2 เมื่อเทียบกับช่วงเดียวกันของปีก่อนหน้า

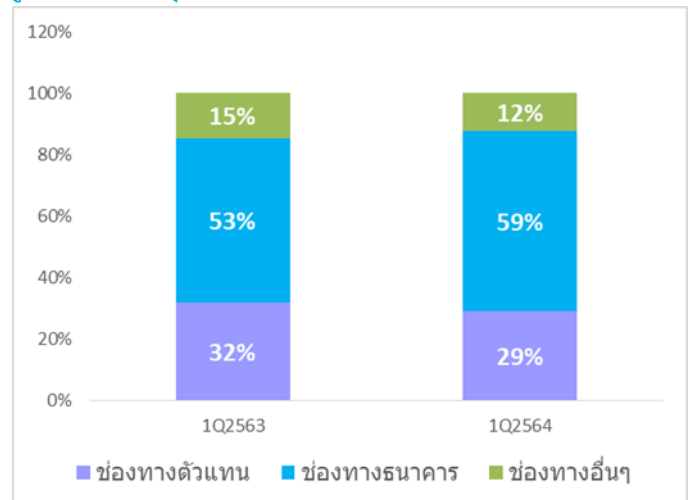
รูปที่ 9: ภาพรวมธุรกิจ เบี้ยประกันชีวิตรับแยกตามประเภท



รูปที่ 10: ภาพรวมธุรกิจเบี้ยประกันชีวิตรับใหม่แยกตามช่องทาง



รูปที่ 11: ภาพรวมธุรกิจ สัดส่วนเบี้ยประกันชีวิตรับใหม่แยกตามช่องทาง





ตารางที่ 2: ภาพรวมธุรกิจ ส่วนแบ่งตลาดเบี้ยประกันชีวิต ณ สิ้นปี 2562

Rank	Company	New Business Premium	Renewal Premium	Total Premium	Market Share (New Business)
1	AIA	10,204	26,503	36,707	23.36%
2	FWD*	8,288	17,225	25,514	18.97%
3	TLI	3,453	16,101	19,553	7.90%
4	MTL	6,402	11,661	18,063	14.65%
5	KTAL	3,415	10,019	13,434	7.82%
6	BLA	1,341	8,648	9,990	3.07%
7	AZAY	1,630	6,293	7,924	3.73%
8	PLT	2,793	3,820	6,613	6.39%
9	OLIC	630	2,968	3,598	1.44%
10	GT	1,307	1,366	2,672	2.99%

ที่มา: สมาคมประกันชีวิตไทย