
“คำอธิบายและการวิเคราะห์ของฝ่ายจัดการ ประจำไตรมาส 3 ปี 2562”

บทสรุปสำหรับผู้บริหาร

หน่วย: ล้านบาท

ผลการดำเนินงาน	ไตรมาส 3/62	ไตรมาส 3/61	เปลี่ยนแปลง YoY %	ไตรมาส 2/62	เปลี่ยนแปลง QoQ %	9 เดือน 2562	9 เดือน 2561	เปลี่ยนแปลง YoY %
รายได้								
รวมเบี่ยงปรับกันภัยรับสุทธิ ⁽¹⁾	9,538	11,495	-17.0	6,990	36.5	26,339	31,795	-17.2
เบี่ยงปรับกันภัยรับปีแรก	1,948	1,726	12.9	1,180	65.0	4,670	6,497	-28.1
ช่องทางธนาคาร	1,103	1,154	-4.5	739	49.3	2,856	4,535	-37.0
ช่องทางตัวแทน	685	477	43.5	374	83.2	1,457	1,508	-3.4
เบี่ยงปรับกันภัยรับปีต่อไป	7,930	10,023	-20.9	5,908	34.2	22,811	26,383	-13.5
รายได้จากการลงทุนรวมทั้งหมด ⁽²⁾	4,273	3,570	19.7	3,439	24.2	10,835	10,407	4.1
รวมรายได้	13,920	15,199	-8.4	10,594	31.4	37,618	42,638	-11.8
ค่าใช้จ่าย								
ค่าใช้จ่ายการรับประกันภัย	11,647	13,542	-14.0	9,003	29.4	31,873	36,638	-13.0
ค่าใช้จ่ายดำเนินงาน	430	548	-21.5	428	0.7	1,229	1,377	-10.8
รวมค่าใช้จ่าย	12,077	14,090	-14.3	9,431	28.1	33,102	38,015	-12.9
กำไรก่อนภาษี	1,843	1,110	66.1	1,163	58.4	4,516	4,623	-2.3
กำไรสุทธิ	1,430	996	43.6	1,016	40.7	3,732	3,982	-6.3
กำไรสุทธิ (ไม่รวมรายการสำรองพิเศษ)	1,430	996	43.6	1,016	40.7	3,732	3,454	8.0
กำไรสุทธิต่อหุ้น (บาท)	0.84	0.58	43.6	0.59	40.7	2.19	2.33	-6.3
อัตราผลตอบแทนจากการลงทุน (ROI)	5.41%	4.63%	0.78%	4.35%	1.06%	4.56%	4.63%	-0.07%
อัตราส่วนเงินกองทุนตามระดับความเสี่ยง (CAR)	308%	257%	51%	289%	19%	308%	257%	51%

⁽¹⁾ เบี่ยงปรับกันภัยรับสุทธิ = เบี่ยงปรับกันภัยรับปีแรก + เบี่ยงปรับกันภัยรับปีต่อไป - เบี่ยงปรับกันต่อ ± สำรองเบี่ยงปรับกันภัยที่ยังไม่ถือเป็นรายได้

⁽²⁾ รายได้จากการลงทุนรวมทั้งหมด = รายได้จากการลงทุนสุทธิ + ค่าใช้จ่าย (ขาดทุน) จากเงินลงทุน + ค่าใช้จ่ายการปรับมูลค่าทรัพย์สินทางการเงินเพื่อการค้า และอัตราแลกเปลี่ยน

- ในไตรมาส 3 ปี 2562 บริษัท กรุงเทพประกันชีวิต จำกัด (มหาชน) (“บริษัท”) มีกำไรสุทธิจากการดำเนินงานทั้งสิ้น 1,430 ล้านบาท คิดเป็นกำไรต่อหุ้น 0.84 บาทต่อหุ้น เพิ่มขึ้นร้อยละ 44 จากไตรมาส 3 ปี 2561 และร้อยละ 41 จากไตรมาสที่ผ่านมา โดยในช่วง 9 เดือนแรกของปี 2562 มีกำไรสุทธิจากการดำเนินงาน 3,732 ล้านบาท คิดเป็นกำไรต่อหุ้น 2.19 บาทต่อหุ้น ลดลงร้อยละ 6 จากช่วงเดียวกันของปีที่ผ่านมา ทั้งนี้หากไม่รวมการกักเงินสำรองพิเศษ (LAT Reserve) จำนวน 660 ล้านบาท จะมีอัตราการเพิ่มขึ้น ร้อยละ 8
- รายได้รวมในไตรมาส 3 ปี 2562 จำนวน 13,920 ล้านบาท ลดลงร้อยละ 8 จากไตรมาส 3 ปี 2561 มีเบี่ยงปรับกันภัยรับปีแรกจำนวน 1,948 ล้านบาท เพิ่มขึ้นร้อยละ 13 โดยมีสาเหตุหลักจากการการเพิ่มขึ้นของเบี่ยงปรับกันภัยรับช่องทางตัวแทน สำหรับรายได้รวมในช่วง 9 เดือนแรกของปี 2562 จำนวน 37,618 ล้านบาท ลดลงร้อยละ 12 โดยมีเบี่ยงปรับกันภัยรับปีแรกจำนวน 4,670 ล้านบาท ลดลงร้อยละ 28
- สัดส่วนช่องทางจำหน่ายของเบี่ยงปรับกันภัยรับปีแรกในช่วง 9 เดือนแรกของปี 2562 ช่องทางธนาคาร ช่องทางตัวแทน และช่องทางอื่น ๆ คิดเป็นร้อยละ 61 ร้อยละ 31 และ ร้อยละ 8 ตามลำดับ
- รายได้จากการลงทุนสุทธิรวมทั้งหมดในไตรมาสนี้ 4,273 ล้านบาท เพิ่มขึ้นร้อยละ 20 จากไตรมาสที่ 3 ปี 2561 และร้อยละ 24 จากไตรมาสที่ผ่านมาจากกำไรจากเงินลงทุนที่เพิ่มขึ้น ผลตอบแทนจากการลงทุนในไตรมาสนี้อยู่ที่ร้อยละ 5.41 สำหรับรายได้จากการลงทุนในช่วง 9 เดือนแรกของปี 2562 อยู่ที่ 10,835 ล้านบาท เพิ่มขึ้นร้อยละ 4 โดยมีอัตราผลตอบแทนจากการลงทุนอยู่ที่ร้อยละ 4.56
- ค่าใช้จ่ายไตรมาส 3 ปี 2562 จำนวนทั้งสิ้น 12,077 ล้านบาท ลดลงร้อยละ 14 จากไตรมาส 3 ปี 2561 ค่าใช้จ่ายในช่วง 9 เดือนแรกของปี 2562 จำนวนทั้งสิ้น 33,102 ล้านบาท ลดลงร้อยละ 13 ทั้งนี้บริษัทไม่มีภาระเงินสำรองพิเศษในช่วง 9 เดือนแรกของปีนี้
- อัตราส่วนความเพียงพอของเงินกองทุน(Capital Adequacy Ratio: CAR) ณ สิ้นไตรมาส 3 ปี 2562 อยู่ที่ร้อยละ 308

ภาพรวมผลการดำเนินงาน

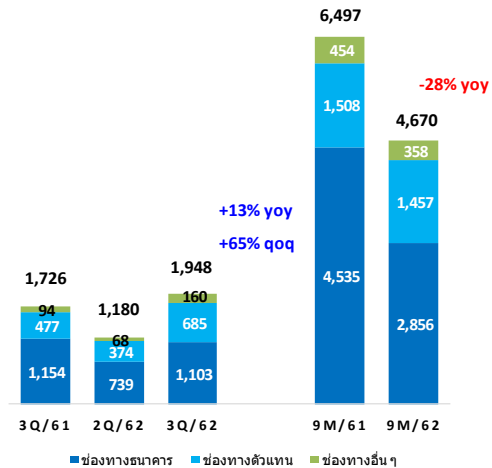
เบียร์ประกันภัยรับปีแรก

ไตรมาส 3 ปี 2562 บริษัทมีเบียร์ประกันภัยรับปีแรกจำนวน 1,948 ล้านบาท เพิ่มขึ้นร้อยละ 13 จากไตรมาส 3 ปี 2561 โดยเป็นผลจากการเพิ่มขึ้นของช่องทางตัวแทนร้อยละ 43 และช่องทางอื่น ๆ ร้อยละ 70 ในขณะที่ช่องทางธนาคารลดลงเล็กน้อยที่ร้อยละ 4 การเพิ่มขึ้นของเบียร์ประกันภัยรับปีแรกของช่องทางตัวแทนเป็นผลจากการเพิ่มขึ้นของเบียร์รับจากทั้งสัญญาหลักและสัญญาเพิ่มเติม ตลอดจนผลจากการที่บริษัทได้มีการปรับปรุงกลยุทธ์และพัฒนาช่องทางการขายผ่านตัวแทนให้มีประสิทธิภาพมากขึ้นในช่วงที่ผ่านมา ด้านช่องทางอื่น ๆ เบียร์ประกันภัยรับปีแรกเพิ่มขึ้นจากเบียร์รับของการประกันภัยแบบกลุ่ม สำหรับเบียร์ประกันภัยจากการประกันภัยออนไลน์และช่องทางการตลาดทางตรงยังคงมีอัตราการเติบโตสูง

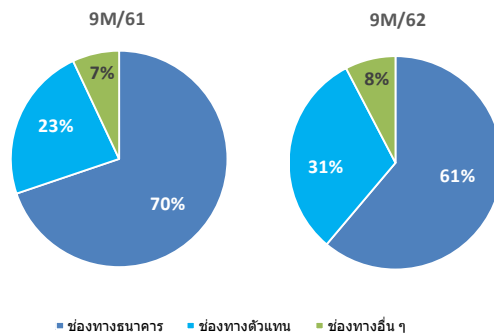
สำหรับช่วง 9 เดือนแรกของปี 2562 บริษัทมีเบียร์ประกันภัยรับปีแรกจำนวน 4,670 ล้านบาท ลดลงร้อยละ 28 โดยเป็นผลจากช่องทางธนาคารลดลงร้อยละ 37 ช่องทางตัวแทนลดลงร้อยละ 3 และช่องทางอื่น ๆ ลดลงร้อยละ 21 สำหรับช่องทางตัวแทน หากไม่รวมผลของการขายผลิตภัณฑ์ระยะสั้น เบียร์ประกันภัยรับปีแรกช่องทางตัวแทนใน 9 เดือนแรกของปีนี้จะเติบโตเพิ่มขึ้นเล็กน้อยเทียบกับปีก่อน

สัดส่วนเบียร์ประกันภัยรับปีแรกแบ่งตามช่องทางการจัดจำหน่ายในช่วง 9 เดือนแรกของปี 2562 ช่องทางธนาคารคิดเป็นสัดส่วนร้อยละ 61 ช่องทางตัวแทนคิดเป็นสัดส่วนร้อยละ 31 และช่องทางอื่น ๆ สัดส่วนร้อยละ 8 เมื่อเปรียบเทียบกับช่วงเดียวกันของปีที่แล้วพบว่าการขายผ่านช่องทางธนาคารมีสัดส่วนลดลง ในขณะที่ช่องทางตัวแทนมีสัดส่วนเพิ่มขึ้น

รูปที่ 1: เบียร์ประกันภัยรับปีแรกแยกตามช่องทาง (ล้านบาท)



รูปที่ 2: สัดส่วนเบียร์ประกันภัยรับปีแรกตามช่องทางจำหน่าย



เบี้ยประกันภัยรับปีต่อไป

ไตรมาสที่ 3 ปี 2562 บริษัทมีเบี้ยประกันภัยรับปีต่อไปจำนวน 7,930 ล้านบาท ลดลงร้อยละ 21 จากไตรมาสที่ 3 ปี 2561 แต่เพิ่มขึ้นร้อยละ 34 จากไตรมาสที่ 2 การลดลงของเบี้ยประกันภัยรับปีต่อไปในไตรมาสนี้มีสาเหตุหลักจากการลดลงของเบี้ยประกันภัยรับปีต่อไปของช่องทางธนาคารจากกรมธรรม์ที่ครบกำหนดชำระเบี้ย

ในช่วง 9 เดือนแรกของปี 2562 บริษัทมีเบี้ยประกันภัยรับปีต่อไปจำนวน 22,811 ล้านบาท ลดลงร้อยละ 14 จากช่วง 9 เดือนแรกของปี 2561 เนื่องจากมีผลิตภัณฑ์ประกันของช่องทางธนาคารที่ครบกำหนดชำระเบี้ยมากในช่วง 9 เดือนแรกของปีนี้

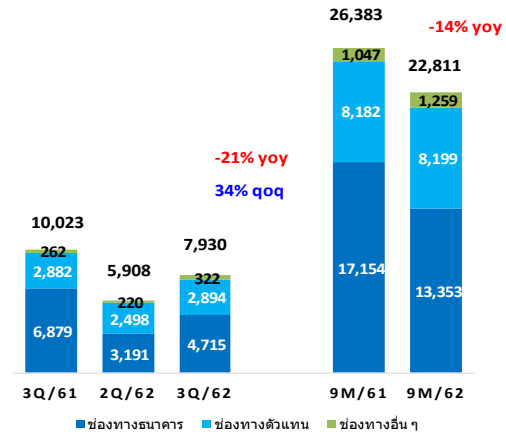
เบี้ยประกันภัยรับรวม

ในไตรมาสที่ 3 ปี 2562 บริษัทมีเบี้ยประกันภัยรับรวมจำนวน 9,878 ล้านบาท ลดลงร้อยละ 16 จากไตรมาสที่ 3 ปี 2561 ซึ่งเป็นผลของการลดลงของเบี้ยประกันภัยรับปีต่อไปของช่องทางธนาคารดังที่ได้กล่าวมา

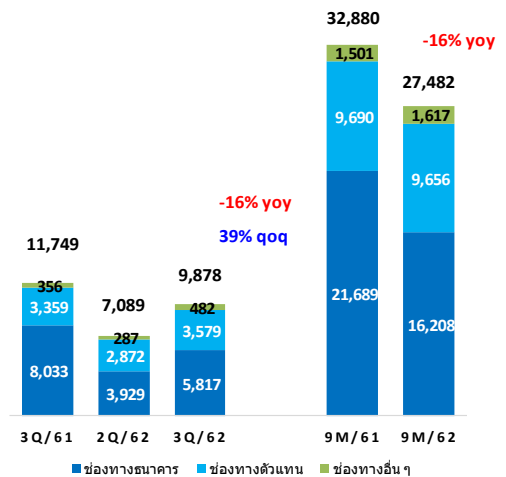
สำหรับช่วง 9 เดือนแรกของปี 2562 บริษัทมีเบี้ยประกันภัยรับรวมจำนวน 27,482 ล้านบาท ลดลงร้อยละ 16 จากช่วงเดียวกันของปีก่อน

ในส่วนของเบี้ยประกันภัยรับรวมแบ่งตามช่องทางการจัดจำหน่ายในช่วง 9 เดือนแรกของปี 2562 เบี้ยประกันภัยรับรวมช่องทางธนาคาร ช่องทางตัวแทน และช่องทางอื่น ๆ คิดเป็น ร้อยละ 59 ร้อยละ 35 และร้อยละ 6 ตามลำดับ

รูปที่ 3: เบี้ยประกันภัยรับปีต่อไปแยกตามช่องทาง (ล้านบาท)



รูปที่ 4: เบี้ยประกันภัยรับรวมแยกตามช่องทาง (ล้านบาท)



สินทรัพย์ลงทุนและรายได้จากการลงทุน

ณ สิ้นไตรมาสที่ 3 ปี 2562 บริษัทมีสินทรัพย์ลงทุนทั้งสิ้น 320,891 ล้านบาท เพิ่มขึ้นจากสิ้นปี 2561 จำนวน 7,826 ล้านบาท ในไตรมาสนี้บริษัทมีสัดส่วนการลงทุนในตราสารหนี้รวมทั้งหมดร้อยละ 80 ตราสารทุนที่ร้อยละ 9 และ ทรัสต์เพื่อการลงทุนในอสังหาริมทรัพย์ (REIT) ที่ร้อยละ 8

ไตรมาส 3 ปี 2562 บริษัทมีรายได้จากการลงทุน⁽³⁾ จำนวน 4,311 ล้านบาท เพิ่มขึ้นร้อยละ 21 เมื่อเทียบกับไตรมาสที่ 3 ปี 2561 และเพิ่มขึ้นร้อยละ 27 จากไตรมาสที่ 2 ที่ผ่านมา เนื่องจากกำไรจากเงินลงทุนที่เพิ่มขึ้น อย่างไรก็ตามหากไม่รวมผลของกำไรจากเงินลงทุน รายได้จากดอกเบี้ยและเงินปันผลในไตรมาสนี้จะใกล้เคียงกับไตรมาสที่ 3 ปี 2561 และเพิ่มขึ้นเล็กน้อยจากไตรมาสที่ผ่านมา

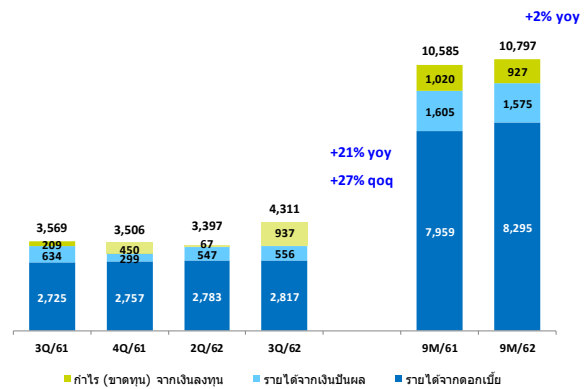
สำหรับ 9 เดือนแรกของปี 2562 บริษัทมีรายได้จากการลงทุน⁽³⁾ จำนวน 10,797 ล้านบาท เพิ่มขึ้นร้อยละ 2 เมื่อเทียบกับ 9 เดือนแรกของปี 2561 โดยหากไม่รวมผลของกำไรจากเงินลงทุน รายได้จากดอกเบี้ยและเงินปันผลใน 9 เดือนแรกปีนี้จะเพิ่มขึ้นร้อยละ 3 ณ สิ้นไตรมาสที่ 3 ปี 2562 นี้ บริษัทมีส่วนเกินทุนจากการวัดมูลค่าเงินลงทุนเพื่อขายสุทธิจากภาษีทั้งสิ้น 9,186 ล้านบาท เพิ่มขึ้นจากสิ้นปี 2561 จำนวน 4,224 ล้านบาท ซึ่งส่วนใหญ่เกิดจากราคาที่เพิ่มขึ้นของ ตราสารทุน และ ทรัสต์เพื่อการลงทุนในอสังหาริมทรัพย์

เมื่อพิจารณาถึงอัตราผลตอบแทนจากการลงทุน พบว่าอัตราผลตอบแทนจากการลงทุน (ROI) ในไตรมาส 3 ปี 2562 เท่ากับร้อยละ 5.41 เพิ่มขึ้นจากไตรมาส 3 ปี 2561 ที่ร้อยละ 4.63 ซึ่งสาเหตุหลักที่ ROI เพิ่มขึ้นมาจากกำไรจากเงินลงทุนที่เพิ่มขึ้น อย่างไรก็ตามหากพิจารณาเฉพาะดอกเบี้ยและเงินปันผล (Investment Yield) อัตราผลตอบแทนในไตรมาสที่ 3 ปี 2562 จะอยู่ที่ร้อยละ 4.24 ลดลงจากร้อยละ 4.35 ในไตรมาสที่ 3 ปีที่ผ่านมา

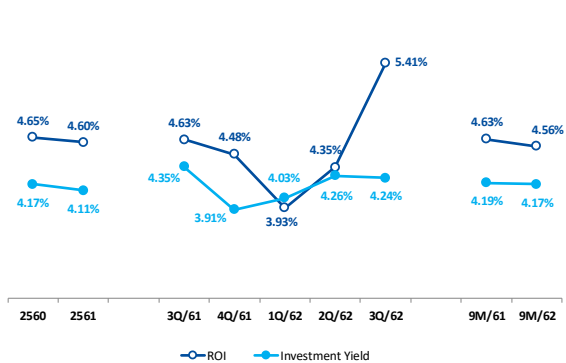
ตาราง 1: สินทรัพย์ลงทุน ณ สิ้นไตรมาสที่ 3 ปี 2562

สินทรัพย์ลงทุน	3/2562	ปี 2561	เปลี่ยนแปลง
ตราสารหนี้ระยะสั้น	3.4%	5.3%	-1.9%
ตราสารหนี้ภาครัฐ	43.6%	44.0%	-0.4%
ตราสารหนี้ภาคเอกชน	33.0%	32.4%	0.6%
รวมตราสารหนี้ทั้งหมด	80.0%	81.7%	-1.7%
ตราสารทุน	8.8%	8.6%	0.2%
ทรัสต์เพื่อการลงทุนในอสังหาริมทรัพย์ (REIT)	7.5%	6.0%	1.5%
เงินกู้ยืม	3.7%	3.7%	0.0%
- เงินกู้ตามกรมธรรม์	2.6%	2.5%	0.1%
- เงินกู้ที่มีหลักประกัน	1.1%	1.2%	-0.1%
รวมสินทรัพย์ลงทุน (ล้านบาท)	320,891	313,065	2.5%

รูปที่ 5: รายได้จากการลงทุน (ล้านบาท)



รูปที่ 6: อัตราผลตอบแทนจากการลงทุน



⁽³⁾ รายได้จากดอกเบี้ย + รายได้จากเงินปันผล + กำไร (ขาดทุน) จากเงินลงทุน

ทั้งนี้ ROI ในช่วง 9 เดือนแรกเท่ากับร้อยละ 4.56 ลดจากร้อยละ 4.63 ในช่วงเดียวกันของปีที่ผ่านมา สำหรับ Investment Yield ในช่วง 9 เดือนแรกของปี 2562 อยู่ที่ร้อยละ 4.17 ลดจากร้อยละ 4.19

ค่าใช้จ่ายการรับประกันภัย

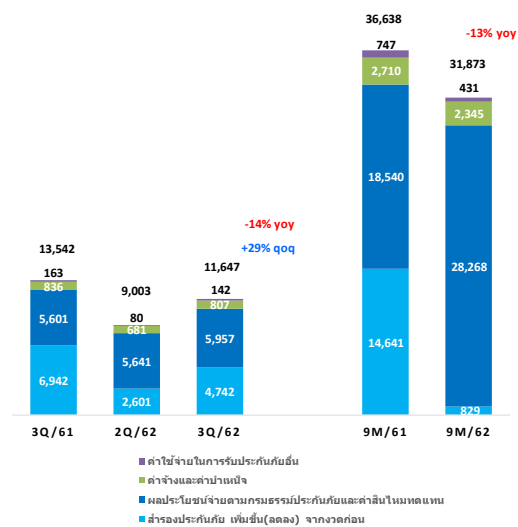
ในไตรมาสที่ 3 ปี 2562 บริษัทมีค่าใช้จ่ายในการรับประกันภัยรวมทั้งสิ้น 11,647 ล้านบาท ลดจากร้อยละ 14 จากไตรมาสที่ 3 ปี 2561 การลดลงของค่าใช้จ่ายในการรับประกันภัยในไตรมาสนี้มีสาเหตุหลักจากการลดลงของเบี้ยประกันภัยรับและรายการสำรองประกันภัยระหว่างงวดเนื่องจากกรมธรรม์ที่ครบกำหนดชำระเบี้ย ในไตรมาสที่ 3 ปี 2562 นี้ ผลประโยชน์จ่ายตามกรมธรรม์และค่าสินไหมทดแทนสุทธิเพิ่มขึ้น 356 ล้านบาท จากไตรมาสที่ 3 ปี 2561 สาเหตุหลักจากการเพิ่มขึ้นของเงินจ่ายตามเงื่อนไขกรมธรรม์

สำหรับช่วง 9 เดือนแรกของปี 2562 บริษัทมีค่าใช้จ่ายในการรับประกันภัยรวมทั้งสิ้น 31,873 ล้านบาท ลดจากร้อยละ 13 โดยการลดลงของค่าใช้จ่ายในการรับประกันภัยมีสาเหตุหลักจาก การลดลงของเบี้ยประกันภัยรับและรายการสำรองประกันภัยงวด 9 เดือนปีแรก จำนวน 13,812 ล้านบาทจากกรมธรรม์ที่ครบกำหนดจำนวนมากในไตรมาสที่ 1 ที่ผ่านมา ในขณะที่ผลประโยชน์จ่ายตามกรมธรรม์และค่าสินไหมทดแทนเพิ่มขึ้นเพียง 9,728 ล้านบาท ทั้งนี้บริษัทไม่มีภาระเงินสำรองพิเศษในช่วง 9 เดือนแรกของปีนี้

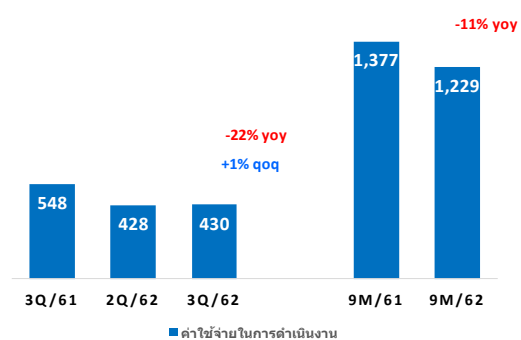
ค่าใช้จ่ายในการดำเนินงาน

บริษัทมีค่าใช้จ่ายในการดำเนินงานของไตรมาส 3 ปี 2562 จำนวน 430 ล้านบาท ลดจากร้อยละ 22 จากไตรมาส 3 ปี 2561 ในขณะที่ช่วง 9 เดือนแรกของปี 2562 นี้ ค่าใช้จ่ายในการดำเนินงานลดลงร้อยละ 11 ซึ่งค่าใช้จ่ายในการดำเนินงานที่ลดลงส่วนใหญ่เกิดจากการลดลงของค่าใช้จ่ายเกี่ยวกับพนักงานตามโครงการเกษียณอายุพนักงานก่อนกำหนดในปี 2561

รูปที่ 7: ค่าใช้จ่ายประกันภัย (ล้านบาท)



รูปที่ 8: ค่าใช้จ่ายในการดำเนินงาน (ล้านบาท)

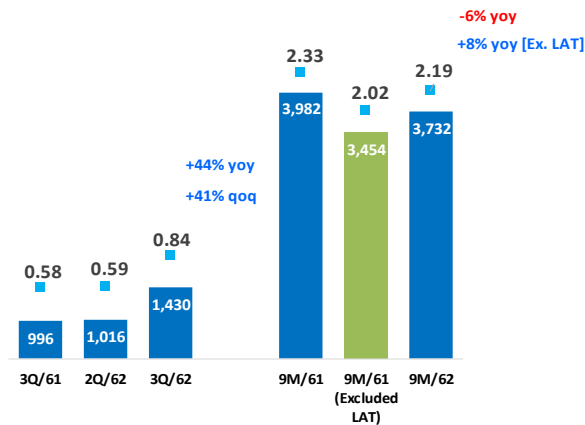


กำไรสุทธิ

ในไตรมาส 3 ปี 2562 นี้ บริษัทมีกำไรสุทธิ 1,430 ล้านบาท คิดเป็นกำไรต่อหุ้น 0.84 บาทต่อหุ้น เพิ่มขึ้นร้อยละ 44 จากกำไรสุทธิของไตรมาส 3 ปี 2561 และร้อยละ 41 จากกำไรสุทธิไตรมาสที่ 2 ที่ผ่านมา ซึ่งเป็นผลมาจากค่าใช้จ่ายในการรับประกันภัยและค่าใช้จ่ายในการดำเนินงานลดลง

สำหรับกำไรสุทธิช่วง 9 เดือนแรกของปี 2562 บริษัทมีกำไรสุทธิ 3,732 ล้านบาท คิดเป็นกำไรต่อหุ้น 2.19 บาทต่อหุ้น ลดลงร้อยละ 6 จากกำไรสุทธิช่วงเดียวกันของปีก่อน อย่างไรก็ตามในช่วง 9 เดือนแรกของปี 2561 บริษัทมีการกักเก็บรายการเงินสำรองพิเศษ (LAT Reserve) จำนวน 660 ล้านบาท หากไม่รวมรายการดังกล่าวกำไรสุทธิในช่วง 9 เดือนแรกของปี 2562 จะเพิ่มขึ้นร้อยละ 8

รูปที่ 9: กำไรสุทธิ (ล้านบาท) และกำไรสุทธิต่อหุ้น (บาท/หุ้น)



ความเสี่ยงของเงินกองทุนตามระดับความเสี่ยง

(Risk-Based Capital: RBC)

บริษัทมีอัตราส่วนเงินกองทุนต่อเงินกองทุนที่ต้องดำรงตามกฎหมาย (CAR) ณ วันที่ 30 กันยายน 2562 ที่ร้อยละ 308 ซึ่งเพิ่มสูงขึ้นจากอัตราเงินกองทุนที่ต้องดำรงตามกฎหมาย ณ วันที่ 31 ธันวาคม 2561 ที่ร้อยละ 260

สรุปฐานะการเงิน สิ้นสุด ณ วันที่ 30 กันยายน 2562

	30 ก.ย. 62	สัดส่วน	31 ธ.ค. 61	สัดส่วน	ผลต่าง	%
สินทรัพย์						
เงินสดและรายการเทียบเท่าเงินสด	9,571	3%	9,826	3%	(254)	-3%
เบียดำรงรับ	2,662	1%	1,910	1%	752	39%
รายได้จากการลงทุนค้างรับ	3,487	1%	2,691	1%	796	30%
สินทรัพย์ลงทุน ⁽⁴⁾	311,827	94%	304,221	94%	7,606	3%
ที่ดิน อาคารและอุปกรณ์	1,416	0%	1,360	0%	56	4%
สินทรัพย์อื่น	3,624	1%	4,569	1%	(945)	-21%
รวมสินทรัพย์	332,588	100%	324,578	100%	8,010	2%
หนี้สินและส่วนของผู้ถือหุ้น						
สำรองประกันชีวิต	274,737	83%	273,908	84%	829	0%
หนี้สินจากสัญญาประกันภัยอื่น	9,511	3%	9,373	3%	138	1%
หนี้สินอื่น	3,068	1%	2,789	1%	279	10%
รวมหนี้สิน	287,316	86%	286,070	88%	1,247	0%
กำไรสะสม	30,984	9%	28,479	9%	2,505	9%
ส่วนเกินทุนจากการวัดมูลค่าเงินลงทุน	9,186	3%	4,962	2%	4,224	85%
รวมส่วนของผู้ถือหุ้น	45,271	14%	38,508	12%	6,763	18%
รวมหนี้สินและส่วนของผู้ถือหุ้น	332,588	100%	324,578	100%	8,010	2%

⁽⁴⁾ ไม่รวมสินทรัพย์ลงทุนระยะสั้นซึ่งอยู่ในรายการเงินสดและเทียบเท่าเงินสด

สินทรัพย์

สินทรัพย์รวมของบริษัท ณ สิ้นวันที่ 30 กันยายน 2562 มีอัตราการเติบโตเพิ่มขึ้นจาก ณ สิ้นวันที่ 31 ธันวาคม 2561 ร้อยละ 2 หรือ 8,010 ล้านบาท โดยสินทรัพย์ส่วนใหญ่เป็นสินทรัพย์ลงทุน คิดเป็นสัดส่วนร้อยละ 97 ของสินทรัพย์รวม และคิดเป็นอัตราส่วนต่อเงินสำรองประกันชีวิตที่ร้อยละ 117

ส่วนของผู้ถือหุ้น ณ สิ้น วันที่ 30 กันยายน 2562 เท่ากับ 45,271 ล้านบาท เพิ่มขึ้นจาก ณ สิ้นปี 2561 จำนวน 6,763 ล้านบาทหรือ ร้อยละ 18 สำหรับมูลค่าทางบัญชีต่อหุ้น (Book value/Share) ณ สิ้นไตรมาสที่ 3 นี้เท่ากับ 26.5 บาทต่อหุ้น เพิ่มขึ้นจากสิ้นปี 2561 ที่ 22.6 บาทต่อหุ้น

หนี้สินและส่วนของผู้ถือหุ้น

หนี้สินรวมของบริษัท ณ วันที่ 30 กันยายน 2562 เพิ่มขึ้นเล็กน้อยเมื่อเทียบกับสิ้นงวด ณ วันที่ 31 ธันวาคม 2561 โดยส่วนใหญ่เกิดจากเงินสำรองประกันชีวิตและหนี้สินอื่น ๆ เพิ่มขึ้น

อัตราส่วนการเงินที่สำคัญ

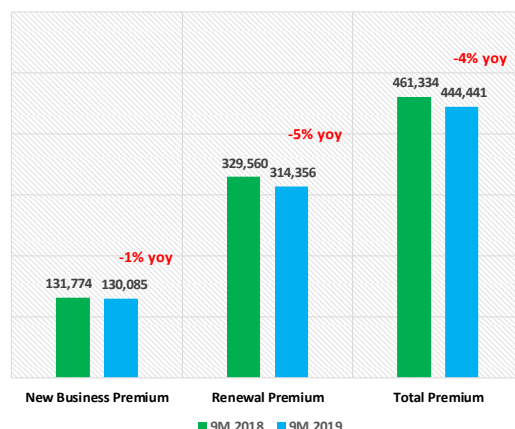
อัตราส่วนทางการเงินที่สำคัญ	ไตรมาส		9 เดือน	
	3/62	3/61	9M/62	9M/61
อัตรากำไรสุทธิ	10.3%	6.5%	9.9%	9.3%
อัตราส่วนกำไรสุทธิต่อเบี้ยประกันภัยรับสุทธิ	14.9%	8.6%	14.1%	12.5%
อัตราส่วนเงินสำรองประกันชีวิตต่อเบี้ยประกันภัยรับสุทธิ	49.5%	60.3%	3.1%	46.1%
อัตราส่วนค่าใช้จ่ายการรับประกันภัยต่อเบี้ยประกันภัยรับสุทธิ	121.6%	117.7%	120.7%	115.3%
อัตราส่วนค่าใช้จ่ายดำเนินงานต่อเบี้ยประกันภัยรับสุทธิ	4.5%	4.8%	4.7%	4.3%
อัตราส่วนสินทรัพย์ลงทุนต่อสินทรัพย์รวม	96.6%	96.3%	96.6%	96.3%
อัตราส่วนสินทรัพย์ลงทุนต่อเงินสำรองประกันชีวิต	117.0%	115.4%	117.0%	115.4%
อัตราผลตอบแทนจากการลงทุน (ROI)	5.41%	4.63%	4.56%	4.63%
อัตราผลตอบแทนต่อส่วนของผู้ถือหุ้น	12.7%	9.6%	11.7%	13.2%
อัตราผลตอบแทนต่อสินทรัพย์	1.7%	1.2%	1.5%	1.7%
ความเสี่ยงพหุของเงินกองทุนตามระดับความเสี่ยง	308%	257%	308%	257%

ภาพรวมธุรกิจประกันชีวิต

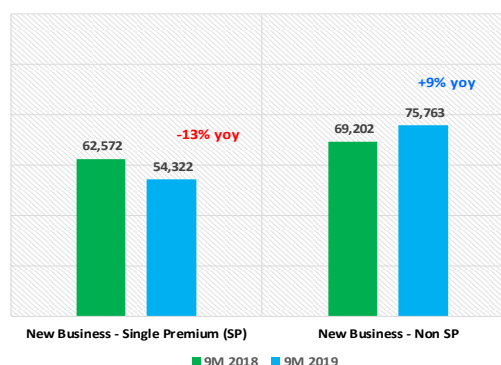
สำหรับภาพรวมของธุรกิจประกันชีวิตในช่วง 9 เดือนแรกของปี 2562 ธุรกิจมีเบี้ยประกันชีวิตรับใหม่ (New Business Premium) เท่ากับ 130,085 ล้านบาท มีอัตราการเติบโตลดลงร้อยละ 1 จากช่วงเดียวกันของปีก่อน อย่างไรก็ตามหากพิจารณาในรายละเอียดจะพบว่าการลดลงดังกล่าวเป็นการลดลงของเบี้ยประกันชีวิตรับครั้งเดียว (Single Premium) ที่ลดลงร้อยละ 13 ในขณะที่เบี้ยประกันชีวิตรับใหม่ที่ไม่วาง Single Premium เพิ่มขึ้นร้อยละ 9 เมื่อเทียบกับ ช่วงเดียวกันของปีที่ผ่านมา สำหรับเบี้ยประกันชีวิตรับปีต่อไปและเบี้ยประกันชีวิตรับรวมเมื่อเทียบกับช่วง 9 เดือนแรกของปี 2561 ปรับตัวลดลงที่ร้อยละ 5 และร้อยละ 4 ตามลำดับ

เบี้ยประกันภัยรับใหม่ของธุรกิจในช่วง 9 แรกของปี 2562 จำแนกตามช่องทางจำหน่าย ช่องทางตัวแทนมีการเติบโตของเบี้ยประกันภัยรับปีแรกเพิ่มขึ้นร้อยละ 5 จากช่วง 9 เดือนแรกของปี 2561 คิดเป็นสัดส่วนเป็นร้อยละ 34 ของเบี้ยประกันภัยรับใหม่ทุกช่องทางซึ่งสัดส่วนดังกล่าวเพิ่มขึ้นจากช่วงเดียวกันของปีก่อน

รูปที่ 10: ภาพรวมธุรกิจ เบี้ยประกันชีวิตรับแยกตามประเภท



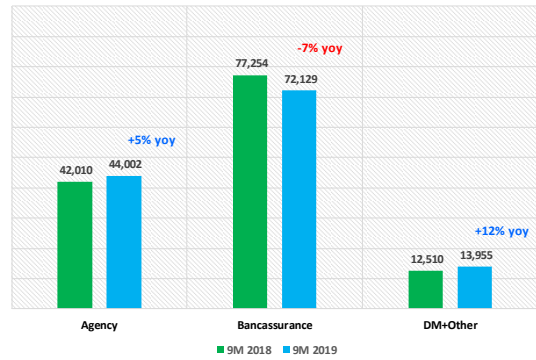
รูปที่ 11: ภาพรวมธุรกิจ เบี้ยประกันชีวิตรับใหม่แยกตามผลิตภัณฑ์



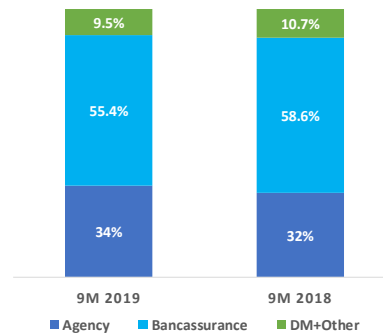
ที่มา: สมาคมประกันชีวิตไทย

ในขณะที่ช่องทางธนาคารมีการเติบโตของเบี้ยประกันภัยรับปีแรกลดลงร้อยละ 7 และมีสัดส่วนร้อยละ 55 ของเบี้ยประกันภัยรับใหม่ทุกช่องทางลดลงเทียบกับช่วงเดียวกันของปีก่อน สำหรับช่องทางอื่น ๆ และการตลาดแบบตรง มีการเติบโตของเบี้ยประกันภัยรับปีแรกเพิ่มขึ้นร้อยละ 12 เมื่อเทียบกับช่วงเดียวกันของปีก่อน

รูปที่ 12: ภาพรวมธุรกิจ เบี้ยประกันชีวิตรับใหม่แยกตามช่องทาง



รูปที่ 13: ภาพรวมธุรกิจ สัดส่วนเบี้ยประกันชีวิตรับใหม่แยกตามช่องทาง



ตารางที่ 2: ภาพรวมธุรกิจ ส่วนแบ่งตลาดเบี้ยประกันชีวิต ม.ค. – ก.ย. 2562

ลำดับ	บริษัท	เบี้ยรับใหม่	เบี้ยปีต่อไป	เบี้ยรับรวม	ส่วนแบ่งตลาด (เบี้ยรับใหม่) %
1	AIA	21,852	76,018	97,870	16.8
2	Muang Thai Life Assurance	18,938	43,782	62,720	14.6
3	Thai Life Insurance	18,528	46,432	64,960	14.2
4	SCB Life Assurance	12,327	23,708	36,035	9.5
5	Krungthai AXA	9,903	33,003	42,906	7.6
6	FWD	8,978	14,305	23,283	6.9
7	Prudential	7,244	10,132	17,376	5.6
8	Dhipaya Life Assurance	6,464	728	7,192	5.0
9	Allianz Ayudhya	4,675	18,492	23,168	3.6
10	Bangkok Life Assurance	4,670	22,811	27,482	3.6

ที่มา: สมาคมประกันชีวิตไทย